



LungenClinic Grosshansdorf

# Umgebung zum Wohlfühlen für schwerstkranke Menschen

## 1. DAS OBJEKT

Die LungenClinic Grosshansdorf ist eine international anerkannte Fachklinik für Erkrankungen der Atemwege und befindet sich in Trägerschaft der DRV Nord. Einige der 12.000 Patienten pro Jahr sind so schwer erkrankt, dass ihnen nur noch wenig Lebenszeit bleibt.

Um ihnen einen möglichst schmerz- und angstfreien Klinikaufenthalt bieten zu können, sind mehrere Zimmer mit insgesamt zehn Betten zur Palliativstation umgewidmet worden. Außerdem wurde die Wahlleistungsstation der Klinik neu etabliert.



### HIGHLIGHTS

- Realisierung in kurzer Zeit während des laufenden Betriebs
- farbiger Rammschutz und Rammschutz-Tapeten mit Leinenoptik als integrierte Gestaltungselemente
- verstellbare Ruhesessel für mehr Komfort – auch für Angehörige

### WIBU PROJEKTDATEN

**Objekt**  
LungenClinic Grosshansdorf  
Fertigstellung April 2017

**Ort**  
22927 Großhansdorf, Deutschland

**Träger**  
DRV Nord

**Aufgabe**  
Einrichtung einer Wahlleistungsstation, die sich optisch und qualitativ von einer herkömmlichen Station unterscheidet, sowie einer Palliativstation.



## 2. DIE ANFORDERUNGEN AN DIE WIBU-PLANER & ARCHITEKTEN

Eine besondere Herausforderung für das WIBU-Projektteam bestand darin, die Veränderung für beide Stationen binnen kurzer Zeit zu planen und umzusetzen. Zum einen sollten eine Wahlleistungsstation mit Patientenzimmern, Aufenthaltsräumen, Lounge und Dienstzimmer optisch und qualitativ aus bestehenden Zimmern geschaffen werden, so dass die Station den Anforderungen privater versicherter Patienten entspricht und sich durch Mobiliar und Ambiente von einer herkömmlichen Station deutlich unterscheidet.

Zum anderen ging es darum, eine Palliativstation mit sechs Zimmern zu schaffen, in der schwerstkranke Patienten untergebracht werden. Hier sollte eine Atmosphäre der Ruhe geschaffen werden, die die Naturnähe der Waldgemeinde Großhansdorf im Norden Hamburgs widerspiegelt.

## 3. DIE GESTALTUNG

### *Atmosphäre von Ruhe und Geborgenheit*

Die **neue Palliativstation** besteht aus vier Zweibett- und zwei Einbettzimmern, in der Schwerkranke ihre letzte Lebensphase verbringen. Die Zimmer verfügen über große Fenster mit Blick auf die Bäume des klinikeigenen Parks – die-

ser Ausblick spiegelt sich in den Farben und Materialien der Gestaltung wider: Es dominieren helle Naturtöne, ein warmer Holzfußboden und frisches Grün in Möbeln und Wandgestaltung.





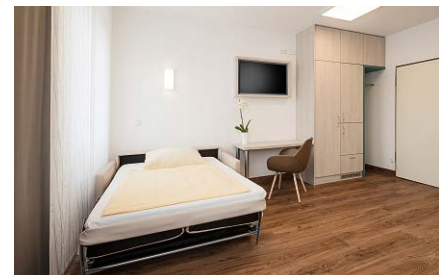


Eine besondere Aufgabe war die Integration des Rammschutzes hinter den Patientenbetten in die Zimmergestaltung. Der Rammschutz sollte nicht nur seine Funktion erfüllen, sondern sich als gestaltendes Element einfügen. Erreicht wurde das durch farblich abgestimmte Vollkernplatten und hochwertige Vinyltapeten, die durch ihre besondere Haptik für einen wohnlichen Charakter sorgen.

Die Zweibett-Zimmer wurden so aufgeteilt, dass jeder Patient einen eigenen privaten Bereich hat. Verstellbare Ruhesessel und Raumteiler sorgen für Komfort. Moderne Flächenvorhänge verbessern die Akustik und runden den Gesamteindruck ab.

Zur Palliativstation gehören auch zwei Aufenthaltsräume: Hier kommt ebenfalls Holz als gestaltendes Element zum Einsatz. Beide Aufenthaltsräume erhielten eine wohnliche Ausstattung mit bequemen Sesseln und Sofas. In den größeren Raum wurde eine Bistroküche für Patienten und Besucher integriert.





### *Modernes Mobiliar und frische Farben*

Auch bei der Ausgestaltung der **Wahlleistungsstation** der LungenClinic Grosshansdorf ging es darum, natürlich anmutende Räume zu schaffen, die eine hohe Wertigkeit ausstrahlen. Maßgabe war, mit verhältnismäßig geringem Aufwand viel zu verändern: So wurden beispielsweise die Fronten der Einbauschränke erneuert, der Korpus blieb erhalten. Die Tischler kümmerten sich aber nicht nur um neue Fronten in hellen Hölzern, sondern auch um TV-Schränke, Raumtrenner und Schreibtische.

Petrol-Grün als Akzentfarbe und Naturtöne unterstreichen eine Atmosphäre des Wohlfühlens und der Lebensfreude. In allen Zimmern ergänzt ein verstellbarer Ruhesessel das Mobiliar, die Einzelzimmern wurden zudem teilweise mit einem Schlafsofa ausgestattet.

Die Bäder wurden mit komfortablen Regalen ausgestattet. Auch Lounge und Dienstzimmer sind jetzt in harmonischen Farben gehalten. In der Lounge gibt es eine Sitzbank mit hoher Rückenlehne, eine komfortable Bistroküche, Tische

und Cocktailsessel erhöhen die Funktionalität und Aufenthaltsqualität gleichermaßen.

Durch eine harmonische Umgestaltung ist in der LungenClinic Grosshansdorf eine moderne Palliativstation mit zehn Betten entstanden, die Patienten in der letzten Lebensphase und ihren Angehörigen den Aufenthalt so angenehm wie möglich macht. Auch die neu konzipierte **Wahlleistungsstation** bedeutet für die renommierte Fachklinik eine deutliche Aufwertung.

### KONTAKT ZU IHRER WIBU-NIEDERLASSUNG

[www.wibu-objekt.de](http://www.wibu-objekt.de) – einfach in der Karte rechts auf den Standort klicken und anrufen!